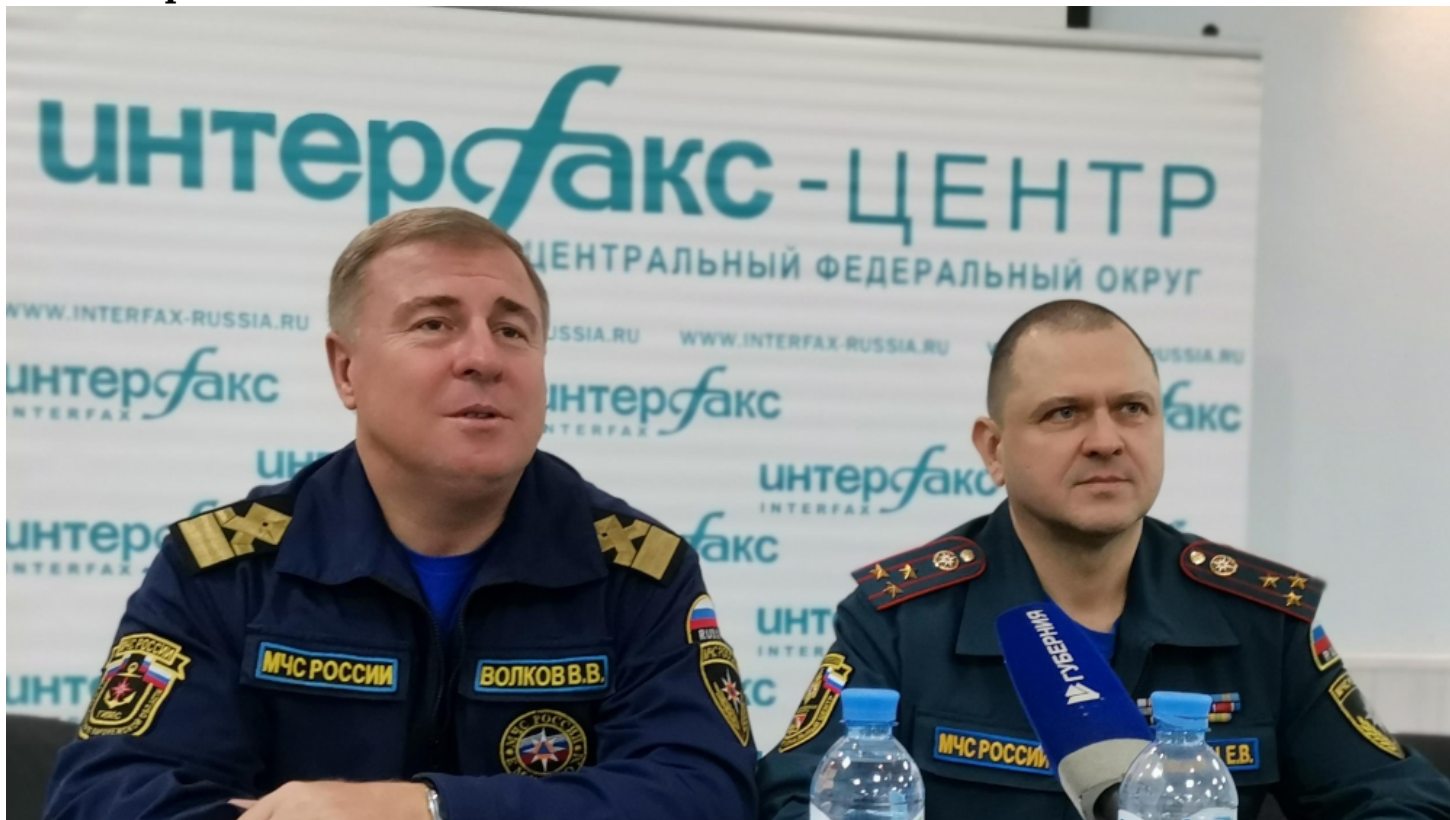




Министерство Российской Федерации по делам гражданской обороны,
чрезвычайным ситуациям и ликвидации последствий стихийных бедствий

02.12.2019 16:12

Пресс-конференция в ИА «Интерфакс-Центр», посвященная осенне-зимним рискам



27 ноября на площадке информационного агентства «Интерфакс-Центр» проведена пресс-конференция, посвященная осенне-зимним рискам на территории Воронежской области.

«Штрафы за выход на лед на оборудованных запрещающими знаками водоемах собираются ввести в Воронежской области», - сообщил начальник отдела безопасности людей на водных объектах Главного управления МЧС по Воронежской области Владимир Волков.

«В настоящее время мы разработали изменения в постановление N937 «Правила охраны жизни людей на водных объектах Воронежской области». Сейчас документ проходит согласование. Когда этот документ выйдет, органы местного самоуправления в тех местах, где рыбаки будут выходить на водоемы с выставленными предупреждающими аншлагами, в том числе в зимний период, смогут привлекать их к административной ответственности», - сказал Владимир Волков в пятницу на пресс-конференции в пресс-центре агентства «Интерфакс-Центр» в Воронеже.

По его словам, спасатели регулярно через СМИ объявляют об опасности выхода на лед, проводят профилактические мероприятия с рыбаками и дежурят на особо опасных участках. Однако это поклонников подледной рыбалки не останавливает.

Как сообщил Владимир Волков, с начала осенне-зимнего периода в регионе уже зафиксировано два случая гибели людей на водных объектах. Введение штрафов призвано уменьшить количество трагических случаев. Размер штрафа может составить до 1 тыс. рублей.

В настоящее время, по данным регионального управления МЧС, в области насчитывается 18 популярных мест массового выхода на лед. По словам Владимира Волкова, такие территории находятся под особым контролем спасателей.

Сотрудники Главного управления МЧС России по Воронежской области напомнили, что помимо опасности выхода на лед в осенне-зимний период возрастает также риск возникновения пожаров.

«В осенне-зимний опасный период возрастает риск пожаров, особенно на объектах жилого назначения. Как таковых пожаров за отопительный сезон, это почти полгода, происходит меньше - всего 21% от общего количества пожаров. Однако их последствия намного страшнее. За этот период гибнет порядка 65% человек от годового количества», - рассказал заместитель начальника управления надзорной деятельности и профилактической работы Главного управления МЧС России по

